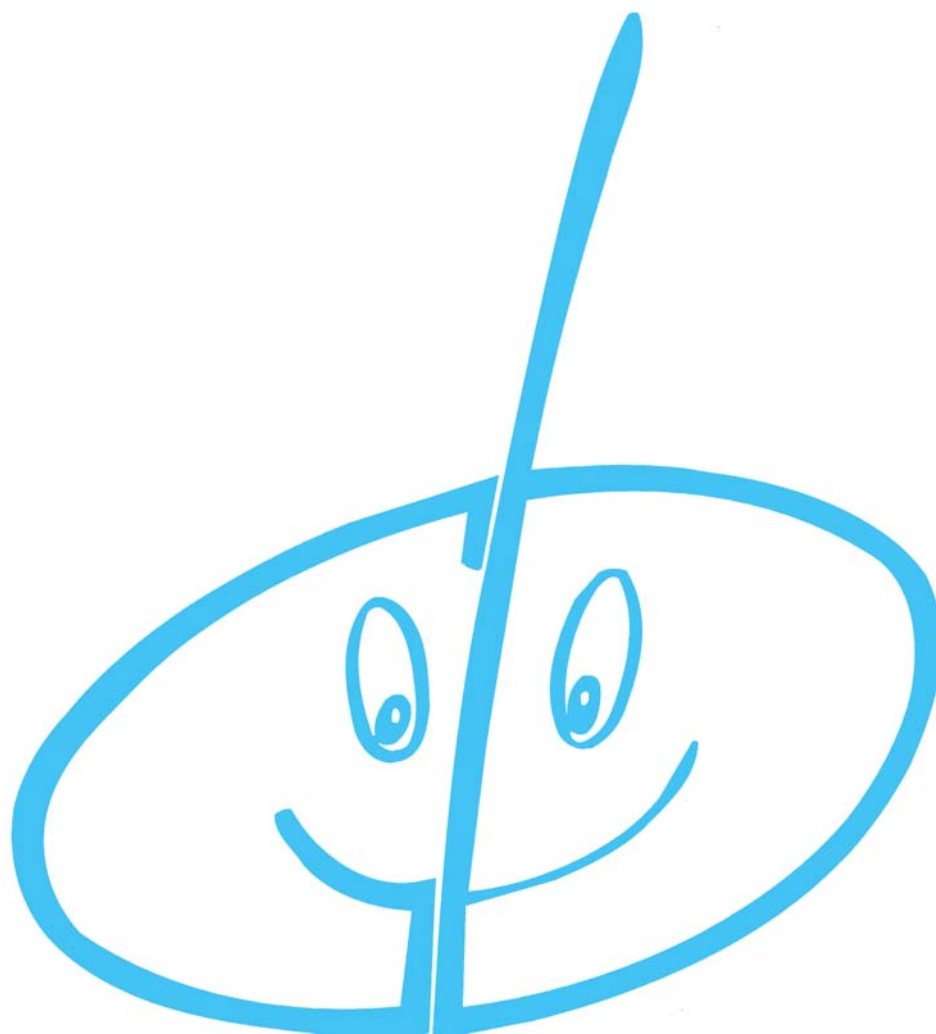


Výroční zpráva

za

školní rok 2005/2006

Osmileté gymnázium Bud'ánka, o.p.s.



**tvůrčí prostor
pro mimořádně nadané,
kteří chtějí tento dar rozvíjet a uplatnit**

 Obsah

1. Přesný název školy dle posledního rozhodnutí o zařazení do sítě škol, předškolních zařízení a školských zařízení a datum vydání posledního rozhodnutí.....	4
2. Zřizovatel	4
3. Vedení školy	4
4. Výchovně vzdělávací program	4
5. Stručná charakteristika školy	6
6. Údaje o pracovnících školy	8
a) personální zabezpečení	
b) věková struktura pedagogických pracovníků k 30. 9. 2004	
c) odborná kvalifikace pedagogických pracovníků podle zákona č. 563/2004 Sb. o pedagogických pracovnících k 30. 6. 2004	
d) aprobovanost výuky	
e) odchody pedagogických pracovníků v průběhu školního roku	
f) nově přijatí pedagogičtí pracovníci v průběhu školního roku	
g) další vzdělávání pedagogických pracovníků	
h) stálí a externí pracovníci školy	
7. Údaje o zařízení	10
a) počet tříd a žáků, počet ročníků v oboru	
b) průměrný počet žáků na třídu a na učitele	
c) počet dojíždějících	
d) srovnání se školním rokem 2003/2004	
e) výuka cizích jazyků	
f) údaje o přijímacích řízení	
g) prospěch o chování žáků	
h) ověřování výsledků vzdělávání	
i) výsledky maturitních zkoušek	
j) přijímací řízení na vyšší typ školy	
8.Vzdělávání nadaných žáků.....	12
9.Vzdělávání žáků se speciálními vzdělávacími potřebami.....	12
10.Environmentální výchova a vzdělávání.....	13
11. Cizí státní příslušníci k 30. 9. 2004.....	13
12. Mimoškolní aktivity	13
13. Školní stravování.....	14
14. Vzdělávací výjezdy, sportovní kurzy	15

15. Výchovné a kariérní poradenství, spolupráce s PPP	15
16. Prevence sociálně patologických jevů a zneužívání návykových látek	15
17. Výše školného za rok	15
18. Výsledky z poslední provedené kontroly ČŠI	15
19. Školská rada, rada školy či jiný dozorčí orgán.....	16
20. Mezinárodní spolupráce a zapojení do rozvojových programů.....	16
21. Akreditované programy dalšího vzdělávání.....	17
22. Další informace o škole	17
23. Základní údaje o hospodaření školy.....	18

1. Obecná část

1.1. *Přesný název školy, školského zařízení podle posledního rozhodnutí o zařazení školy, školského zařízení do rejstříku škol a školských zařízení:*

Osmileté gymnázium Budánka, o.p.s.

Adresa: Pod Žvahovem 463
152 00 Praha 5

IZO: 049 232 886
IČO: 25058843

Telefon, fax: 257 328 786
Mobilní telefon: 603 801 321

e-mail: info@budanka.cz
webové stránky: <http://www.budanka.cz>

1.2. *Zřizovatel*

Mensa ČR
IČO: 45248591
Registrována MV dne 28. 3. 1991, č.j. USL-469/L-91
Adresa: Pod Žvahovem 463, 152 00 Praha 5 - Hlubočepy

1.3. *Změna zřizovatele*

Změna zřizovatele nenastala.

1.4. *Ředitel a statutární zástupci ředitele, jejich e-mail a telefon*

Ředitel: Mgr. Václav Řešátko

Statutární zástupce: Mgr. Magda Kindlová

Telefon: 257 328 786
603 801 321

Telefon: 257 328 786
603 801 321

E-mail: resatko@budanka.cz

E-mail: kindlova@budanka.cz

1.5. *Výchovně vzdělávací program, inovace, nové metody a formy, rozvojové programy*

Učební plány, charakteristiku vzdělávacího programu a profil absolventa osmiletého gymnázia Budánka schválilo MŠMT ČR pod č.j. 27169/99-22.

Studijní obor podle klasifikace kmenových oborů vzdělání:

79-41-K gymnázium

79-41-K/801 gymnázium všeobecné

délka studia: 8 r. 0 m.

studium: denní

Učební plán pro školní rok 2005/2006

Předmět	I	II	III	IV	V	VI	VII	VIII
Český jazyk a literatura	4	4	4	4	4	4	4	4
Angličtina	4	4	4	4	4	4	4	4
Druhý cizí jazyk *)	-	-	-	-	2	2	2	2
Dějepis	2	2	2	2	2	2	-	-
Zeměpis	2	2	2	2	2	2	-	-
Matematika	4	4	4	4	4	4	2	2
Fyzika	2	2	2	2	2	2	2	-
Biologie	2	2	2	2	2	2	-	-
Chemie	-	2	2	2	2	2	-	-
Základy společenských věd **	2	-	-	-	2	2	2	4
Informatika a výpočetní technika	-	2	-	-	2	2	-	-
Estetická výchova	4	2	2	2	-	-	-	-
Tělesná výchova	2	2	2	2	2	2	2	2
Povinné předměty celkem	28	28	26	28	30	28	18	18
Volitelné předměty a rozšíření povinných předmětů	2	2	4	4	2	4	14	14
Celkem	30	30	30	32	32	32	32	32

*) Studenti si mohou zvolit z následujících jazyků: němčina, španělština, francouzština, ruština.

**) Psychologie, ekonomie, filozofie a právo

Metody práce

Ve většině předmětů se postupuje induktivní metodou s důrazem na interdisciplinární charakter problémů, které věda řeší, a na globální charakter světa. Využíváme heuristické metody, didaktické hry, projekty, dialog a další metody, které studenty maximálně stimulují. Naši vyučující si již vytvořili speciální postupy vhodné k použití ve skupině takto mimořádně nadaných dětí. Výchova je zaměřena na rozvoj schopností, logického myšlení, tvořivosti, samostatnosti. Encyklopedický způsob vzdělání těmto dětem vyloženě škodí. Bývají nadprůměrně zvědavé, kritické, chtějí vědět „proč“, zajímá je podstata věci. Potřebují objevovat a vynalézat, přemýšlet a tvořit, řešit problémy, diskutovat. Pokud dokáže vyučující naplnit tyto jejich potřeby a pro svůj obor je zaujmout, naučí se bez problémů i všechna potřebná fakta a zapamatují si je lépe a trvaleji.

Individualizace

Jednou z hlavních zásad gymnázia pro nadprůměrně nadané děti je respektování individuálních potřeb a předpokladů každého studenta. Jedním z prvků, kde se toto naplňuje, je vytváření individuálních učebních plánů šitých na míru každému studentu. Již od primy je část hodin vyhrazena předmětům volitelným, které si studenti sami vyberou.

Tento podíl s narůstajícími ročníky stoupá, poslední dva ročníky jsou prakticky vyhrazeny na obory vybrané studentem, které souvisejí s jeho dalším – univerzitním studiem.

Spolupráce s vysokými školami

Některé předměty jsou vyučovány vysokoškolskými učiteli přímo na katedrách vysokých škol. Jiné předměty jsou vyučovány odborníky v daném oboru také na jejich vědeckých pracovištích. Studentům je tak umožněn maximální kontakt na vědecká pracoviště a vysoké školy; metodou osmózy proniknou do metod práce vědy a do života vysokých škol. Prostředí vysoké školy pro ně bude důvěrně známé, stejně jako pro ně bude přirozený osobní kontakt na vysokoškolské učitele. Samozřejmě nezanedbatelnou výhodou je i dobré vybavení příslušných pracovišť. Poslední dva ročníky gymnázia jsou koncipovány tak, aby část svého studijního plánu již studenti mohli pracovat na vysokých školách, mohli navštěvovat vybrané přednášky a semináře.

Participace

Studenti jsou důsledně vedeni k vědomí, že jsou spoluvůrci svého studia a v konečném důsledku i celého života. Individuální učební plán i konkrétní náplň hodin jsou výsledkem dialogu mezi studentem a učitelem. Studenti jsou vedeni k tomu, aby si uvědomili svou spoluodpovědnost za podobu světa a svou roli v jeho spoluvytváření.

Volitelné předměty

Studentům je umožněna vysoká profilace pomocí volitelných předmětů, které si každý přidává k povinným a sestavují si tak individuální rozvrh. V roce 2005/2006 byly otevřeny tyto volitelné předměty a kroužky:

MATURITNÍ PŘEDMĚTY

1. MATURITNÍ BIOLOGIE
2. MATURITNÍ CHEMIE
3. MATURITNÍ MATEMATIKA
4. MATURITNÍ FYZIKA
5. MATURITNÍ FILOSOFIE
6. MATURITNÍ EKONOMIE
7. MATURITNÍ DĚJEPIS
8. MATURITNÍ ZEMĚPIS
9. DĚJINY UMĚNÍ
10. MATURITNÍ PSYCHOLOGIE
11. DĚJINY HUDBY
12. LITERÁRNÍ SEMINÁŘ

JAZYKY

1. ANGLIČTINA
2. FRANCOUZŠTINA
3. ŠPANĚLŠTINA

4. RUŠTINA
5. LATINA
6. NĚMČINA
7. KONVERZACE Z FJ
8. KONVERZACE Z AJ
9. KONVERZACE Z NJ

OSTATNÍ POVINNĚ VOLITELNÉ PŘEDMĚTY PRIMA – KVARTA

1. MATEMATIKA D – prima-sekunda
2. MATEMATIKA C – tercie-kvarta
3. PROGRAMOVÁNÍ
4. PRAKTICKÁ CVIČENÍ Z CHEMIE
5. INTERNET
6. VÝTVARNÁ VÝCHOVA
7. TVŮRČÍ PSANÍ
8. LITERÁRNÍ SEMINÁŘ

OSTATNÍ POVINNĚ VOLITELNÉ PŘEDMĚTY KVINTA – OKTÁVA

1. MATEMATIKA B – kvinta-sexta
2. MATEMATIKA A – septima-oktáva
3. PRAKTICKÁ CVIČENÍ Z CHEMIE
4. DĚJINY, TEORIE A PRAXE
DIVADLA – sexta-oktáva
5. TVŮRČÍ PSANÍ
6. PROGRAMOVÁNÍ
7. PROGRAMOVÁNÍ VE WINDOWS
8. INTERNET A DATABÁZE
9. LITARÁRNÍ SEMINÁŘ
10. BIOLOGIE ČLOVĚKA
11. HISTORICKÝ SEMINÁŘ
12. ZEMĚPISNÝ SEMINÁŘ
13. ARABISTIKA
14. BOTANICKÝ SEMINÁŘ

NEPOVINNĚ VOLITELNÉ PŘEDMĚTY

1. ŠACHY
2. ZAJÍMAVOSTI Z PSYCHOLOGIE
3. DRAMATICKÁ VÝCHOVA
4. TANEČNÍ ESTETIKA
5. GO
6. RUČNÍ PRÁCE
7. HRA NA KLAVÍR

TĚLESNÁ VÝCHOVA

1. JÓGA
2. SQUASH
3. PLAVÁNÍ
4. VOLNÉ LEZENÍ
5. POSILOVÁNÍ
6. STANDARDNÍ TĚLOCVIK

1.6. *Stručná charakteristika školy, školského zařízení*

Stručná charakteristika školy

Osmileté gymnázium Budřánka, o.p.s. je neziskovou organizací. Vzniklo v roce 1993 z podnětu rodičů, většinou členů Mensy ČR. Jejich snahou bylo zajistit vzdělání dětem, které se díky svým schopnostem vymykají běžnému standardu a které potřebují větší péči.

Posláním školy je tedy poskytovat úplné všeobecné středoškolské vzdělání gymnaziálního typu intelektově nadprůměrným dětem s přihlédnutím k jejich zvláštnostem a handicapům. Vzdělání v pojetí školy není chápáno kvantitativně, ale kvalitativně. Zájem o informace a schopnost vyhledat je se cení více než jejich pamětní osvojení. Cílem je rozvoj logického myšlení, tvořivosti a samostatnosti.

Jednou z hlavních zásad gymnázia je respektování individuálních potřeb a předpokladů každého studenta. Studentům je umožněna vysoká profílance pomocí volitelných předmětů. Výuka řady předmětů probíhá ve smíšených skupinách podle vyspělosti studentů tak, aby student vždy pracoval ve skupině, jejíž tempo a úroveň nejlépe odpovídá jeho schopnostem. Některé obory jsou vyučovány přímo na katedrách vysokých škol vysokoškolskými profesory nebo vědeckými pracovníky na jejich pracovištích.

Studenti mají možnost sami nebo prostřednictvím svých zástupců ve školní radě ovlivnit rozhodnutí týkající se školy. Jsou důsledně vedeni k tomu, že jsou spolutvůrci svého studia a v konečném důsledku i celého svého života.

Specifika školy

- počet studentů ve třídě je zpravidla 18, ve skupině 9
- velký prostor v rozvrhu pro volitelné předměty
- věkově smíšené skupiny podle úrovně a zájmu
- výuka na vysokých školách a vědeckých pracovištích
- individuální konzultace podle potřeb studentů ve všech předmětech
- základní učebnice zdarma
- spolupráce školy s psychologem zaměřeným na problematiku vysoce nadaných dětí, který je k dispozici studentům a jejich rodičům
- rodinné prostředí umožňující opravdu individuální přístup
- vlastní systém hodnocení (např. písemné slovní, bodové a procentuální, ocenění pomocí stipendií)
- péče o studenty se specifickými poruchami učení (speciální pomůcky i pochopení pedagogů)
- seminární práce – jedná se o roční samostatnou práci vedenou odborným konzultantem, která má studentovi pomoci prohloubit si znalosti z předmětu, který ho zajímá.

Vzdělávání nadaných žáků

Jednou z hlavních zásad našeho gymnázia je respektování individuálních potřeb a předpokladů každého studenta. Studentům je umožněna vysoká profílance pomocí volitelných předmětů, zejména v septimě a oktávě, které jsou chápány jako příprava na maturitu a další studium.

Na škole studuje nezanedbatelné procento studentů se specifickými poruchami učení (42%). Jedná se zejména o integraci studentů s tímto charakterem postižení: specifická porucha na bázi LMD, porucha chování, LMD s autistickými rysy (Aspergerův syndrom), výrazná psychická labilita, specifická vývojová porucha LMD, těžší stupeň dysgrafie, dysortografie, lehká dyslexie, vážná komunikace s vrstevníky, prodělaná encefalitida, výpadky pozornosti, úzkost.

Materiální zabezpečení provozu

Gymnázium Budánka si klade za svůj prvořadý cíl poskytnout studentům dobré studijní zázemí.

Škola sídlí od 1.9.2005 v nových prostorách, jsou zde vytvořeny kmenové a odborné učebny, učebna výpočetní techniky s internetem, chemická laboratoř, jazyková učebna, klubovna. V prostorách budovy je dále pak vlastní tělocvična, školní jídelna, ve venkovním areálu školní hřiště.

V budoucnu škola plánuje zrekonstruovat další prostory a vytvořit pro naše žáky výtvarný ateliér, další jazykovou učebnu popřípadě zrekonstruovat prostor pro ubytování žáků.

Pro další rozvoj žáků školy jsou vytvořeny prostory pro zájmovou činnost studentů: školní knihovna a školní klubovna.

Mimo prostorového zázemí vytváří gymnázium materiální zázemí v oblasti metodicko-didaktických pomůcek zejména zajištěním potřebné odborné literatury, materiálního vybavení projekční a výpočetní technikou, názornými pomůckami atd.

Za účelem zlepšit komunikaci s rodiči gymnázium zahájilo přípravu na zkušební etapě informačního systému Škola on-line.

Zázemí pro pedagogické a nepedagogické pracovníky školy je dobré.

1.6.1. Tělocvična, hřiště

vlastní tělocvična: ano

školní hřiště: ano - vyhovující

1.7. Údaje o pracovnících školy, školského zařízení

1.7.1. personální zabezpečení

Pracovníci	k 30.6. 2005 fyzické osoby/ z toho externisté	k 30.6. 2005 přep. pracovníci	k 30.6. 2006 fyzické osoby / z toho externisté	k 30.6. 2006 přep. pracovníci
pedagogičtí (vč. ředitele)	35/23	19,4	39/27	24,3
nepedagogičtí*	1	1	2	2
Celkem	36	20,4	41	25,3

*pracovníci provozní, THP, ŠJ – uvést samostatně včetně vymezení činností

1.7.2. věková struktura pedagogických pracovníků k 30.6. 2006

Věk	do 30 let včetně	31 až 40 let	41 až 50 let	51 až 60 let	nad 60 let	z toho důchodci
Počet	17	12	7	3	0	0
Z toho žen	7	6	5	0	0	0

- Průměrný věk pedagogických pracovníků: 34
- Z toho žen: průměrný věk 32

1.7.3. kvalifikace pedagogických pracovníků k 30.6. 2006

Typ školy	Vzdělání										
	Vysokoškolské pedagogické			Vysokoškolské nepedagogické			s DPS	bez DPS	VOŠ pedagogická	VOŠ nepedagogického směru	
	Bc.	Mgr.	Dr.	Bc.	Mgr.	Dr.				s DPS	bez DPS
Pedagogická fakulta		15	5		1		1				
Filozofická fakulta		3	2								
Právnická fakulta						1		1			
Ekonomická fakulta			1		1			1			
VŠCHT					1			1			
MFF UK					1			1			

Typ školy	Vzdělání		
	Střední odborné s maturitou pedagogického směru	Střední odborné s maturitou nepedagogického směru	
		s DPS	bez DPS
gymnázium			8

1.7.4. aprobovanost výuky v %

Počet	Celkem % z celkového počtu pracovníků
Aprobovaných	61,5
Neaprobovaných	38,5

1.7.5. odchody pedagogických pracovníků v průběhu školního roku

- počet: 2 důvody: ukončení dohodou

1.7.6. nově přijatí absolventi učitelského studia v průběhu školního roku

- počet: 0 obor:

1.7.7. nově přijatí absolventi neučitelského studia v průběhu školního roku

- počet: 2 obor: ruský jazyk, anglický jazyk

1.7.8. Další vzdělávání pedagogických pracovníků

typy studia	počet akcí	zaměření akcí	počet účastníků	vzdělávací instituce
semináře: jednodenní dvou a vícedenní	5	Výchova a vzdělávání mimořádně nadaných žáků	32	PhDr. Tomáš Houška Mgr. Romana Hubnerová
	2	Práce s dětmi s SPU	28	PhDr. Jiří Los
	1	Agrese a šikana u dětí a mládeže	3	NIDV
kurzy: jednodenní dvou a vícedenní	2	Práce s PC WORD, EXCEL	11	S-Comp, s.r.o.

1.8. Dojíždějící děti dle krajů

kraj	počet žáků	Z toho nově přijatých
středočeský	5	1
karlovarský	1	0

1.9. Žáci - cizí státní příslušníci:

stát	počet žáků
Slovenská republika	1
Bulharsko	2
Rusko	1

1.10. Výuka cizích jazyků:

Typ školy (součást)	jazyk	počet žáků
Střední škola	Anglický	162
Střední škola	Německý	22
Střední škola	Španělský	28
Střední škola	Ruský	15
Střední škola	Francouzský	31
Střední škola	Arabština	5
Střední škola	Latina	3

1.11. Kurzy na doplnění základního vzdělání, počet účastníků:

Gymnázium neorganizuje kurzy na doplnění základního vzdělání

1.12. Školní stravování

kapacita	počet stravovaných žáků/děti	Z toho z jiných škol
300	156	61

1.13. Školy v přírodě, vzdělávací výjezdy, sportovní kurzy:

Místo pobytu	počet dětí/žáků	hodnocení
Janov u Dačic	98	Prima seznamka - velmi dobré
Itálie	37	Sportovní kurz doplněný jazykovou výukou – velmi dobré
Krkonoše	18	Lyžařský výcvikový kurz – velmi dobré
Janov u Dačic	72	ŠVP – tematicky zaměřená – velmi dobré

1.14. Závěry a zjištění ČŠI, případně jiných kontrol (u zpráv ČŠI uveďte čj. a signaturu)

Inspekce ČŠI 2.- 4.5., 15. 5., 21. 5. 2001 č.j. 102216/01-5110, sign. : oa5du333
Předmětem inspekce bylo dílčí zhodnocení školy dle par. 18 odst. 3,4 zákona ČNR 564/1990 Sb. o státní správě a samosprávě ve školství, ve znění pozdějších předpisů.

Závěr kontroly: **Výchovně vzdělávací úroveň školy je vzhledem k převažujícím pozitivním trendům celkově hodnocena jako velmi dobrá.**

Inspekce proběhla dne 7. 5. 2002 č.j. 010443/02-5160, sign. : qa5dv332
Předmětem inspekce bylo zhodnocení průběhu přijímacího řízení pro školní rok 2002/2003 podle § 19, odstavce 4 zákona 29/1984 Sb., o soustavě základních a středních škol a vyšších odborných škol (školský zákon), ve znění pozdějších předpisů.

Závěr ČŠI: Při kontrolní činnosti **nebylo zjištěno porušení** obecně závazných právních předpisů.

Další kontrolu provedl odbor školství MHMP od 19. 9. – 7. 10. 2002
Předmětem kontroly bylo využití a čerpání státní dotace.

Závěr kontroly: **Škola použila prostředky v souladu se zněním zákona č. 306/1999 Sb., v platném znění.**

Zprávy jsou k nahlédnutí v kanceláři školy.

1.15. Účast školy v soutěžích – umístění do 3. místa

- vědomostní: FO krajské kolo kat. A : Jana Nídllová - 3.místo
FO účast v celostátním kole kat. A : Jana Nídllová
MO obvodní kolo kat. Z9 : Miroslav Olšák – 1.místo
MO obvodní kolo kat. Z6 : Jakub Hradil – 1.-10.místo
BO obvodní kolo : Jasna Simonová – 1.místo

- sportovní: celorepublikový přebor škol v šachu družstev : K 6.-9.ročník ZŠ – 3.místo
přebor Prahy v šachu družstev : 2.stupeň ZŠ – 1.místo
DDM Praha 5 - košíková chlapci 6.-7.ročník ZŠ – 2.místo
- umělecké: Náchodská PRIMA SEZÓNA

1.16. Zahraniční kontakty

Název zahraničního subjektu	Stát	Charakter kontaktu
Škola pro mimořádně nadané a gymnázium Bratislava	Slovenská republika	Smlouva o vzájemné pomoci při vyměňování zkušeností, metod práce s mimořádně nadanými jedinci

1.17. Výchovné a kariérní poradenství - činnost, spolupráce s SPC, PPP:

Na škole působí klinický psycholog PhDr. Jiří Los, soudní znalec z odvětví psychologie v oboru školství Mgr. Romana Hubnerová, jejichž činnost je zejména zaměřena na problematiku mimořádně nadaných dětí na jejich výchovu, vzdělávání a jejich začlenění do dalšího života.

Všichni studenti absolvují pod dohledem psychologů osobnostní testy a individuální pohovor; v případě potřeby si mohou sami nebo prostřednictvím rodičů dohodnout další konzultace s psychologem.

Škola se snaží s ohledem na specifika žáků hledat vhodné řešení v oblasti výchovného a kariérního poradenství, případně doporučit další spolupráci s jinými centry jako je např. APLA, PPP, konzultace se specialisty, atd.

1.18. Integrace

Na škole studuje nezanedbatelné procento studentů s vývojovými poruchami učení. Všichni tito studenti vyžadují zvláštní péči a všichni naši vyučující jim ji také poskytují individuálním přístupem, konzultacemi, vypracováním zvláštních individuálních plánů a doplňkovým programem. Škola ve spolupráci se školním psychologem a příslušným pedagogickým centrem se snaží řešit problémy žáků operativně dle jejich individuálních potřeb. Všechna tato péče vyžaduje ovšem také vyšší mzdové i materiállové náklady.

Ve školním roce 2005/2006 bylo diagnostikováno zhruba 42% integrovaných studentů s tímto nejčastějším charakterem postižení: specifická porucha na bázi LMD, porucha chování, LMD s autistickými rysy, výrazná psychická labilita, specifická vývojová porucha LMD, těžší stupeň dysgrafie, dysortografie, lehká dyslexie, vážná komunikace s vrstevníky, výpadky pozornosti.

1.19. Ekologická výchova

Do programů ekologické výchovy jsou zapojeni všichni žáci školy. Jednotlivá téma týkající se problematiky ekologické výchovy jsou zařazena do výuky již od primy a to zejména v předmětech: základy společenských věd, biologie, zeměpis a jsou prohlubována v rámci těchto předmětů až do sexty. Škola současně pořádá řadu besed zaměřených na problematiku ekologie a ochrany životního prostředí.

Cílem výchovy je seznamovat studenty s příslušnou problematikou, definovat základní problémy týkající se ochrany životního prostředí a s ohledem na současná řešení těchto závažných problémů hledat a navrhnout další možné způsoby jejich řešení.

Počet tříd zapojených do programů ekologické výchovy : 8

Počet žáků zapojených do programů ekologické výchovy: 130

1.20. Pedagogická a osobní asistence

Na škole působí asistent pedagoga, jehož činnost je zaměřena zejména na pomoc žákům se speciálními vzdělávacími potřebami - Aspergerův syndrom, v současné době na škole studuje 6 žáků s touto SPU.

Zkušenosti s prací a zařazením funkce asistenta pedagoga hodnotíme výborně, asistenční služba napomáhá nejen vyučujícímu pro klidný průběh a realizaci připravené vyučovací hodiny, ale zejména příslušným jedincům v jejich soustředění při práci v hodině a motivaci pro jejich další vzdělávání.

1.21. Akreditované programy dalšího vzdělávání, popř. existence střediska dalšího vzdělávání.

Škola nemá akreditované programy dalšího vzdělávání

1.22. Další akce školy, projekty, zapojení školy do rozvojových programů obce, ...

Projekty

Gymnázium získalo schválený projekt v rámci JPD 3

Název projektu: Inklusivní škola

Téma: práce s mimořádně nadanými dětmi

Mimoškolní aktivity:

Seznamovací týden

Na začátku každého školního roku probíhá pod vedením třídního učitele a ve spolupráci s psychologem školy odjíždí studenti primy na seznamovací týden. V letošním školním roce se prima seznamka konala v Janově u Dačic, celý program pro naše studenty zaštil zřizovatel – společnost MENSA ČR.

Den plný her

Den plný her zorganizovala společnost Mensa ČR dne 14.-15.12.2005. Program byl určen nejen všem studentům gymnázia, ale i neššíší veřejnosti.

Den otevřených dveří

Ve dnech 24.11. 2004 a 16. 3. 2005 proběhl na škole den otevřených dveří. Zájemci o studium spolu s rodiči mohli navštívit v dopoledních hodinách výuku na škole, odpoledne probíhala řada soutěží a her pro nové uchazeče o studium. V průběhu dne byly podávány v kanceláři školy informace o studium a byly k nahlédnutí všechny úřední listiny.

Vánoční besídka

V letošním školním roce si zorganizovala každá třída s třídním učitelem svou vlastní vánoční besídku. Po té se všichni žáci a učitelé sešli ve společných prostorech školy kde zazněla celá řada recitačních vystoupení a vánočních koled různých národů v podání školního sboru.

Maturitní ples

Maturitní ples proběhl v KD Novodvorská. Průběh celého plesu zajišťovali studenti oktávy, předtančení předvedlo TCP Praha. Všichni zúčastnění se dobře bavili a odnesli si nezapomenutelnou atmosféru celého večera.

1.23. Spolupráce školy se sociálními partnery a neziskovými organizacemi

Škola spolupracovala v průběhu školního roku s těmito partnery:

Sdružení **ADRA** - pomoc při pořádání celostátní veřejné sbírky

Občanské sdružení **Život dětem** – pomoc při pořádání celostátní veřejné sbírky
„Srdíčkový den“

1.24. Školská rada - složení a hodnocení činnosti:

Školská rada je poradním a kontrolním orgánem ředitele. Je složena ze zástupců rodičů, studentů, pedagogů a zřizovatele. Školská rada pracuje v souladu s příslušným ustanovením školského zákona. Vyjadřuje se ke všem otázkám týkajícím se provozu gymnázia, včetně návrhů na nové postupy a metody ve výuce mimořádně nadaných žáků.

Školská rada gymnázia Budáňka má celkem 9 členů a byla zřízena rozhodnutím ředitele školy ze dne 11.10.2005.

Aktivní přístup, konstrukční jednání a celkový postoj školské rady v průběhu školního roku napomohl k řešení celé řady provozních, koncepčních a výchovně vzdělávacích problémů školy.

Přínos školské rady pro naše gymnázium hodnotíme kladně.

Složení školské rady

zástupci rodičů:

JUDr. Karol Hrádela – předseda

JUDr. Renáta Sladká

RNDr.,PhD. Antonín Jančařík

zástupci zřizovatele:

ing. František Pehal

Jan Zlonický

Michal Ptáčník

zástupci pedagogů:

Mgr. Petr Hopfinger

Mgr. Martina Šmídová

Mgr. Jindřiška Šafková

2. Střední škola

2.1. Počet tříd:

	počet tříd	počet žáků
K 30.6. 2005	8	136
K 30.6. 2006	10	162

2.2. Počet žáků a tříd podle studijních oborů k 30.6.2006:

studijní obor	kód oboru	délka studia	ročník	počet tříd	počet žáků	forma studia
gymnázium všeobecné	79-41-K/801	8 r. 0 m.	prima	3	47	prezenční
gymnázium všeobecné	79-41-K/801	8 r. 0 m.	sekunda	1	21	prezenční
gymnázium všeobecné	79-41-K/801	8 r. 0 m.	tercie	1	14	prezenční
gymnázium všeobecné	79-41-K/801	8 r. 0 m.	kvarta	1	14	prezenční
gymnázium všeobecné	79-41-K/801	8 r. 0 m.	kvinta	1	16	prezenční
gymnázium všeobecné	79-41-K/801	8 r. 0 m.	sexta	1	18	prezenční
gymnázium všeobecné	79-41-K/801	8 r. 0 m.	septima	1	15	prezenční
gymnázium všeobecné	79-41-K/801	8 r. 0 m.	oktáva	1	17	prezenční

2.3. Průměrný počet žáků k 30.6.2006:

- na třídu: 16,2
- na učitele: 4,1

2.4. Obory ve srovnání se školním rokem 2004/2005 (uvést kód oboru a název):

- nové obory: ne
- zrušené obory: ne
- dobíhající obory: ne
- důvody změn: ne

2.8. Výsledky maturitních a závěrečných zkoušek:

počet žáků	druh zkoušky	
	maturitní	závěrečná
celkem u zkoušky	17	
z toho opakovaně u zkoušky	0	
žáci posledního ročníku, kteří zkoušku nekonali	0	
prospěli s vyznamenáním	3	
Prospěli	14	
Neprospěli	0	

2.9. Příjmací řízení na vyšší typ školy, jaký:

2.9.1. Zájem o absolventy v různých typech zaměstnání (uvést) a porovnat s předchozím školním rokem:

Absolventi gymnázia neodcházejí do praxe, pokračují ve studiu na VŠ.

2.9.2. Počet přihlášených k dalšímu studiu

- celkem: 17
- z toho VŠ: 17
- z toho VOŠ: 0
- z toho jiný typ školy: 0

2.10. Ověřování výsledků vzdělávání:

Kalibro, Scio

2.11. Dojíždějící děti dle krajů (děti s trvalým bydlištěm mimo území hl.m.Prahy), z toho počet nově přijatých

kraj	počet žáků	Z toho nově přijatých
středočeský	5	1
karlovarský	1	0

3. Školní jídelna – výdejna

3.1. kapacita zařízení

- k 30.6.2005: škola neměla školní jídelnu - výdejnu
- k 30.6.2006: 300 stravovaných

3.2. počet přihlášených strážníků

- k 30.6.2005: žádný
- k 30.6.2006: 182 strážníků

3.3. počet vydaných jídel v měsíci

Září	Říjen	listopad	Prosinec	Leden	Únor	Březen	Duben	Květen	červen
0	0	0	0	1108	784	1123	1064	950	465

Výroční zpráva byla projednána a schválena školskou radou v souladu s §168, odst. 1, zákona č. 561/2004 Sb., o předškolním základním středním, vyšším odborném a jiném vzdělávání. Přílohou této výroční zprávy je kopie zápisu z tohoto jednání školské rady, dne: 11.10.2006.

Praxe dne 11.10.2006

Ředitel školy: