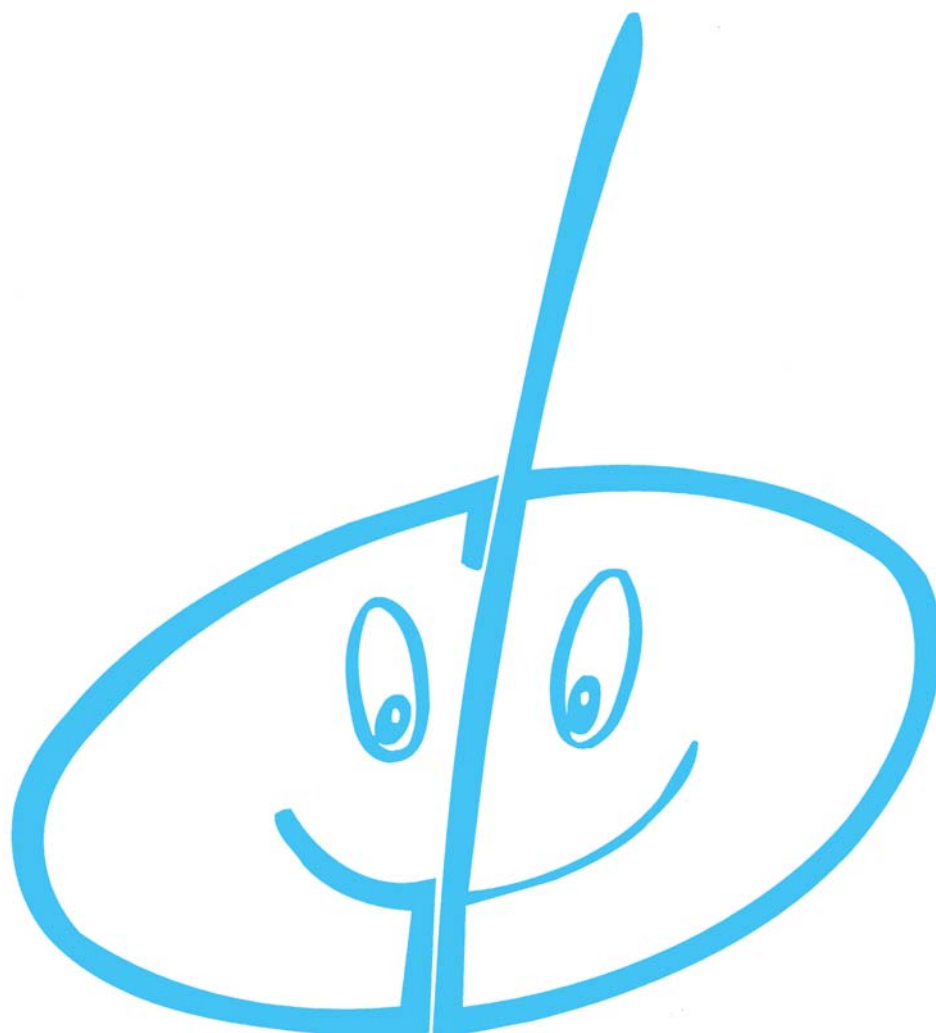


Výroční zpráva

za

školní rok 2004/2005

Osmileté gymnázium Bud'ánka, o.p.s.



**tvůrčí prostor
pro mimořádně nadané,
kteří chtějí tento dar rozvíjet a uplatnit**

Obsah

1. Přesný název školy dle posledního rozhodnutí o zařazení do sítě škol, předškolních zařízení a školských zařízení a datum vydání posledního rozhodnutí.....	4
2. Zřizovatel	4
3. Vedení školy	4
4. Výchovně vzdělávací program	4
5. Stručná charakteristika školy	6
6. Údaje o pracovnících školy	8
<ul style="list-style-type: none"> a) personální zabezpečení b) věková struktura pedagogických pracovníků k 30. 9. 2004 c) odborná kvalifikace pedagogických pracovníků podle zákona č. 563/2004 Sb. o pedagogických pracovnících k 30. 6. 2004 d) aprobovanost výuky e) odchody pedagogických pracovníků v průběhu školního roku f) nově přijatí pedagogičtí pracovníci v průběhu školního roku g) další vzdělávání pedagogických pracovníků h) stálí a externí pracovníci školy 	
7. Údaje o zařízení	10
<ul style="list-style-type: none"> a) počet tříd a žáků, počet ročníků v oboru b) průměrný počet žáků na třídu a na učitele c) počet dojíždějících d) srovnání se školním rokem 2003/2004 e) výuka cizích jazyků f) údaje o přijímacích řízení g) prospěch o chování žáků h) ověřování výsledků vzdělávání i) výsledky maturitních zkoušek j) přijímací řízení na vyšší typ školy 	
8.Vzdělávání nadaných žáků.....	12
9.Vzdělávání žáků se speciálními vzdělávacími potřebami.....	12
10.Environmentální výchova a vzdělávání.....	13
11. Cizí státní příslušníci k 30. 9. 2004.....	13
12. Mimoškolní aktivity	13
13. Školní stravování.....	14

14. Vzdělávací výjezdy, sportovní kurzy	15
15. Výchovné a kariérní poradenství, spolupráce s PPP	15
16. Prevence sociálně patologických jevů a zneužívání návykových látek	15
17. Výše školného za rok	15
18. Výsledky z poslední provedené kontroly ČŠI	15
19. Školská rada, rada školy či jiný dozorčí orgán.....	16
20. Mezinárodní spolupráce a zapojení do rozvojových programů.....	16
21. Akreditované programy dalšího vzdělávání.....	17
22. Další informace o škole	17
23. Základní údaje o hospodaření školy.....	18

1. Přesný název školy dle posledního rozhodnutí o zařazení do sítě škol, předškolních zařízení a školských zařízení a datum vydání posledního rozhodnutí:

Osmileté gymnázium Buďánka, o.p.s.

IČO: 25058843

IZO: 049 232 886

Telefon, fax: 257 328 786

Mobilní telefon: 603 801 321

e-mail: info@budanka.cz

webové stránky: <http://www.budanka.cz>

2. Zřizovatel:

Mensa ČR

IČO: 45248591

Registrována MV dne 28. 3. 1991, č.j. USL-469/L-91

Adresa: Holečkova 31a, Praha 5, Smíchov

3. Vedení školy:

Ředitel: Mgr. Václav Řešátko

Telefon: 257 328 786, 603 801 321

E-mail: resatko@budanka.cz

Statutární zástupce: Mgr. Kateřina Višňovská

Telefon: 257 328 786, 603 801 321

E-mail: visnovska@budanka.cz

4. Výchovně vzdělávací program:

Učební plány, učební osnovy, charakteristiku vzdělávacího programu a profil absolventa gymnázia schválilo MŠMT ČR pod č.j. 24732/96-23.

Studijní obor podle klasifikace kmenových oborů vzdělání:

79-41-K gymnázium

79-41-K/801 gymnázium všeobecné

(JKOV: 79-02-5/00)

délka studia: 8 r. 0 m.

studium: denní

Učební plán pro školní rok 2004/2005

Předmět	I	II	III	IV	V	VI	VII	VIII
Český jazyk a literatura	4	4	4	4	4	4	4	4
Angličtina	4	4	4	4	4	4	4	4
Druhý cizí jazyk *	-	-	-	-	2	2	2	2
Dějepis	2	2	2	2	2	2	-	-
Zeměpis	2	2	2	2	2	2	-	-
Matematika	4	4	4	4	4	4	-	-
Fyzika	2	2	2	2	2	2	2	-
Biologie	2	2	2	2	2	2	-	-
Chemie	-	2	2	2	2	2	-	-
Základy společenských věd **	2	-	-	-	2	2	2	4
Informatika a výpočetní technika	-	2	-	-	2	-	-	-
Estetická výchova	4	2	2	2	-	-	-	-
Tělesná výchova	2	2	2	2	2	2	2	2
Povinné předměty celkem	28	28	26	26	30	28	16	16
Volitelné předměty a rozšíření povinných předmětů	2	2	4	4	2	2	14	14
Celkem	30	30	30	30	32	30	30	30

*) Studenti si mohou zvolit z následujících jazyků: němčina, španělština, francouzština, ruština, latina

**) Psychologie, ekonomie, filozofie a právo

Metody práce

Ve většině předmětů se postupuje induktivní metodou s důrazem na interdisciplinární charakter problémů, které věda řeší, a na globální charakter světa. Využíváme heuristické metody, didaktické hry, projekty, dialog a další metody, které studenty maximálně stimulují. Naši vyučující si již vytvořili speciální postupy vhodné k použití ve skupině takto mimořádně nadaných dětí. Výchova je zaměřena na rozvoj schopností, logického myšlení, tvořivosti, samostatnosti. Encyklopedický způsob vzdělání těmto dětem vyloženě škodí. Bývají nadprůměrně zvědavé, kritické, chtějí vědět „proč“, zajímá je podstata věci. Potřebují objevovat a vynalézat, přemýšlet a tvořit, řešit problémy, diskutovat. Pokud dokáže vyučující naplnit tyto jejich potřeby a pro svůj obor je zaujmout, naučí se bez problémů i všechna potřebná fakta a zapamatují si je lépe a trvaleji.

Individualizace

Jednou z hlavních zásad gymnázia pro nadprůměrně nadané děti je respektování individuálních potřeb a předpokladů každého studenta. Jedním z prvků, kde se toto naplňuje, je vytváření individuálních učebních plánů šitých na míru každému studentu. Již od primy je část hodin vyhrazena předmětům volitelným, které si studenti sami vyberou. Tento podíl s narůstajícími ročníky stoupá, poslední dva ročníky jsou prakticky vyhrazeny na obory vybrané studentem, které souvisejí s jeho dalším – univerzitním studiem.

Spolupráce s vysokými školami

Některé předměty jsou vyučovány vysokoškolskými učiteli přímo na katedrách vysokých škol. Jiné předměty jsou vyučovány odborníky v daném oboru také na jejich vědeckých pracovištích. Studentům je tak umožněn maximální kontakt na vědecká pracoviště a vysoké školy; metodou osmózy proniknou do metod práce vědy a do života vysokých škol. Prostředí vysoké školy pro ně bude důvěrně známé, stejně jako pro ně bude přirozený osobní kontakt na vysokoškolské učitele. Samozřejmě nezanedbatelnou výhodou je i dobré vybavení příslušných pracovišť. Poslední dva ročníky gymnázia jsou koncipovány tak, aby část svého studijního plánu již studenti mohli pracovat na vysokých školách, mohli navštěvovat vybrané přednášky a semináře.

Participace

Studenti jsou důsledně vedeni k vědomí, že jsou spolutvůrci svého studia a v konečném důsledku i celého života. Individuální učební plán i konkrétní náplň hodin jsou výsledkem dialogu mezi studentem a učitelem. Studenti jsou vedeni k tomu, aby si uvědomili svou spoluodpovědnost za podobu světa a svou roli v jeho spoluvytváření.

5. Stručná charakteristika školy

Osmileté gymnázium Buďánka, o.p.s. je neziskovou organizací. Vzniklo v roce 1993 z podnětu rodičů, většinou členů Mensy ČR. Jejich snahou bylo zajistit vzdělání dětem, které se díky svým schopnostem vymykají běžnému standardu a které potřebují větší péči.

Posláním školy je tedy poskytovat úplné všeobecné středoškolské vzdělání gymnaziálního typu intelektově nadprůměrným dětem s přihlédnutím k jejich zvláštnostem a handicapům. Vzdělání v pojetí školy není chápáno kvantitativně, ale kvalitativně. Zájem o informace a schopnost vyhledat je se cení více než jejich pamětní osvojení. Cílem je rozvoj logického myšlení, tvořivosti a samostatnosti.

Jednou z hlavních zásad gymnázia je respektování individuálních potřeb a předpokladů každého studenta. Studentům je umožněna vysoká profilace pomocí volitelných předmětů. Výuka řady předmětů probíhá ve smíšených skupinách podle vyspělosti studentů tak, aby student vždy pracoval ve skupině, jejíž tempo a úroveň nejlépe odpovídá jeho schopnostem. Některé obory jsou vyučovány přímo na katedrách vysokých škol vysokoškolskými profesory nebo vědeckými pracovníky na jejich pracovištích.

Studenti mají možnost sami nebo prostřednictvím svých zástupců ve školní radě ovlivnit rozhodnutí týkající se školy. Jsou důsledně vedeni k tomu, že jsou spolutvůrci svého studia a v konečném důsledku i celého svého života.

Specifika školy

- průměrný počet studentů ve třídě 18, ve skupině 9
- velký prostor v rozvrhu pro volitelné předměty
- věkově smíšené skupiny podle úrovně a zájmu
- výuka na vysokých školách a vědeckých pracovištích
- individuální konzultace podle potřeb studentů ve všech předmětech
- základní učebnice zdarma
- spolupráce školy s psychologem zaměřeným na problematiku vysoce nadaných dětí, který je k dispozici studentům a jejich rodičům
- rodinné prostředí umožňující opravdu individuální přístup
- vlastní systém hodnocení (např. písemné slovní, bodové a procentuální, ocenění pomocí stipendií)
- péče o studenty se specifickými poruchami učení (speciální pomůcky i pochopení pedagogů)

Volitelné předměty

Studentům je umožněna vysoká profilace pomocí volitelných předmětů, které si každý přidává k povinným a sestavují si tak individuální rozvrh. V roce 2004/2005 byly otevřeny tyto volitelné předměty a kroužky:

MATURITNÍ PŘEDMĚTY

1. MATURITNÍ BIOLOGIE
2. MATURITNÍ CHEMIE
3. MATURITNÍ MATEMATIKA
4. MATURITNÍ FYZIKA
5. MATURITNÍ FILOSOFIE
6. MATURITNÍ EKONOMIE
7. MATURITNÍ DĚJEPIS
8. MATURITNÍ ZEMĚPIS
9. DĚJINY UMĚNÍ
10. MATURITNÍ PSYCHOLOGIE
11. DĚJINY HUDBY
12. LITERÁRNÍ SEMINÁŘ

JAZYKY

1. FRANCOUZŠTINA
2. ŠPANĚLŠTINA
3. RUŠTINA
4. LATINA
5. NĚMČINA
6. KONVERZACE Z FJ
7. KONVERZACE Z AJ
8. KONVERZACE Z NJ

OSTATNÍ POVINNĚ VOLITELNÉ PŘEDMĚTY PRIMA – KVARTA

1. MATEMATIKA D – prima-sekunda
2. MATEMATIKA C – tercie-kvarta
3. PROGRAMOVÁNÍ
4. DĚJINY ANGLIE
5. PRAKTICKÁ CVIČENÍ Z CHEMIE
6. INTERNET
7. VÝTVARNÁ VÝCHOVA
8. TVŮRČÍ PSANÍ
9. LITERÁRNÍ SEMINÁŘ
10. DATABÁZE VE WINDOWS

OSTATNÍ POVINNĚ VOLITELNÉ PŘEDMĚTY KVINTA – OKTÁVA

1. MATEMATIKA B – kvinta-sexta
2. MATEMATIKA A – septima-oktáva
3. PRAKTICKÁ CVIČENÍ Z CHEMIE
4. DĚJINY, TEORIE A PRAXE DIVADLA – sexta-oktáva
5. TVŮRČÍ PSANÍ
6. PROGRAMOVÁNÍ
7. PROGRAMOVÁNÍ VE WINDOWS
8. INTERNET A DATABÁZE
9. LITARÁRNÍ SEMINÁŘ
10. BIOLOGIE ČLOVĚKA
11. HISTORICKÝ SEMINÁŘ
12. ZEMĚPISNÝ SEMINÁŘ
13. ARABISTIKA
14. BOTANICKÝ SEMINÁŘ

NEPOVINNĚ VOLITELNÉ PŘEDMĚTY

1. ŠACHY
2. ZAJÍMAVOSTI Z PSYCHOLOGIE
3. DRAMATICKÁ VÝCHOVA
4. TANEČNÍ ESTETIKA
5. SEMINÁŘ „DYS“
6. PSANÍ NA POČÍTAČI
7. GO
8. ELEMENTY HERECTVÍ V PSYCHOLOGII
9. RUČNÍ PRÁCE
10. HRA NA KLAVÍR
11. VÝROBA ŠPERKŮ

TĚLESNÁ VÝCHOVA

1. JÓGA
2. SQUASH
3. PLAVÁNÍ
4. VOLNÉ LEZENÍ
5. POSILOVÁNÍ
6. STANDARDNÍ TĚLOCVIK

Materiální zabezpečení školy

Ve školním roce 2004/2005 škola vzhledem k stále se zhoršujícímu technickému stavu budovy podala svůj záměr na využití volného objektu školní budovy ZŠ Pod Žvahovem 463, který jí byl na základě nájemní smlouvy s MČ Praha 5 ze dne 31.8.2005 dán do pronájmu od 1.7.2005. Po dobu letních prázdnin škola provedla rekonstrukci nových prostor a vytvořila tak podmínky pro zahájení nového školního roku 2005/2006 v novém objektu.

Mimo jiné dokoupila další názorné výukové pomůcky pro odborné předměty tj. zejména pro fyziku, chemii a biologii, dále pak další učebnice a učební pomůcky, doplnila školní knihovnu o další odbornou literaturu a beletrii.

V průběhu školního roku se podařilo doplnit odbornou učebnu VT o další nové počítače, byl zakoupen dataprojektor, zřízeny a technicky vybaveny PC místa, která jsou plně k dispozici studentům školy.

Ve školním roce 2004/2005 škola nedisponovala vlastní tělocvičnou ani hřištěm, tyto prostory byly zajištěny smluvně.

Doplnili jsme sportovní a výtvarné vybavení školy.

Materiálně technické vybavení školy je dobré.

6. Údaje o pracovnících školy

a) personální zabezpečení

Pracovníci	k 30.6.2004		k 30.9.2004		k 30.6.2005	
	fyzické osoby	přep. pracovníci	fyzické osoby	Přep. Pracovníci	fyzické osoby	přep. pracovníci
Ped.(stálí+ externí)	33	17,6	34	18,2	35	19,4
Neped.*	1	1	1	1	1	1
Celkem	34	18,6	35	19,2	36	20,4

*provozní pracovníci a technicko-hospod.pracovníci personální zabezpečení

b) věková struktura pedagogických pracovníků k 30. 9. 2004

Věk	do 30 let včetně	31 – 40	41 – 50	51 – 60	Nad 60 let	z toho důchodci
Počet	21	9	2	2	0	0
z toho žen	12	4	1	1	0	0

c) odborná kvalifikace pedagogických pracovníků podle zákona č.563/2004 Sb, o pedagogických pracovnících k 30. 9. 2004

Stupeň vzdělání	počty pracovníků
Vysokoškolské podle §9 odst.1 písm. a)	8
Vysokoškolské podle §9 odst.1 písm. b)	3
Vysokoškolské podle §9 odst.1 písm. c)	6
Vysokoškolské podle §9 odst.1 písm. d)	0
Vysokoškolské podle §9 odst.1 písm. e)	4
Bez odborné kvalifikace	13

d) aprobovanost výuky

Celkový počet Odučených hodin	8 470	%
z toho odučeno aprobovaně	5232	61,8
z toho odučeno neaprobovaně	3238	38,2

e) odchody pedagogických pracovníků v průběhu školního roku

počet, důvody: 2 – ukončení dohodou

f) nově přijatí absolventi učitelského studia

počet, odbornost: 1 - fyzika

g) nově přijatí absolventi neučitelského studia

počet, odbornost: 1 – anglický jazyk

h) další vzdělávání pedagogických pracovníků

Forma studia	vzděl. instituce	Obor	Počet
Krátkodobé kurzy	PhDr. Jitka Fořtíková	Integrace	17
		Práce s nadanými dětmi	10
	APLA Asociace pomáhající lidem s autismem	Základní kurz – „Vzdělávání dětí s autismem“	7
	PhDr. Kolář	Protidrogová prevence, prevence šikany ve škole	8
	PhDr. Los S-COMP Centre s.r.o.	Práce s nadanými dětmi Word, Excel	16 15
Stud. při zaměstnání	Ped. fak. UK	Studium VZP	2
	MFF UK	Informatika	1
	VŠE	Informatika	1

i) stálí a externí pedagogičtí pracovníci školy

	stálí pracovníci	externí pracovníci
Celkem	13	21
Z toho ženy	9	8

7. Údaje o zařízení

a) počet tříd a žáků, počet ročníků v oboru

Učební obory	kód oboru	délka studia	forma studia	počet žáků			počet tříd		
				A	B	C	A	B	C
Gymnázium všeobecné	79-41-K/801	8r. 0m.	denní						
				135	136	136	8	8	8

A - údaje k 30.6.2004

B - údaje k 30.9.2004

C- údaje k 30.6.2005

b) průměrný počet žáků na třídu: 17 za školní rok 2003/2004
18 za školní rok 2004/2005

průměrný počet žáků na učitele: 4 za školní rok 2003/2004
4 za školní rok 2004/2005

c) počet dojíždějících: 37 studentů za školní rok 2004/2005
z toho nově přijatí od 1.9.2004 : 3 studenti

d) srovnání se školním rokem 2003/2004:

charakteristika školy zůstává zachována, beze změn oboru

e) výuka cizích jazyků

Jazyk	počet žáků
Angličtina	136
Němčina	58
Francouzština	32
Italština	-
Španělština	29
Latina	8
Ruština	18

e) údaje o přijímacím řízení

údaje pro školní rok 2004/2005

počet přihlášených celkem 68
počet přijatých celkem 18

údaje pro školní rok 2005/2006

počet přihlášených celkem 88
počet přijatých v prvním kole 48
počet přihlášených ve druhém kole 16
počet přijatých po druhém kole 6
počet přijatých celkem 54
počet nepřijatých 34
počet volných míst 0

f) prospěch a chování žáků**prospěch – denní studium**

Obor	počet žáků	prospěl s vyznamenáním	prospěl	neprospěl	opakující
79-41-K/801	136	23	113	0	0
Celkem	136	23	113	0	0

chování žáků – denní studium

Obor	chování velmi dobré	chování uspokojivé	chování neuspokojivé
79-41-K/801	135	0	1
Celkem	135	0	1

vyločení žáci – denní studium

Obor	vyločení celkem	z důvodu prospěchu	z důvodu chování	z jiných důvodů
79-41-K/801	1	0	1	0
Celkem	1	0	1	0

Pozn.: Na základě MŠMT ČR č.j. 21952/93-26 je studentům vydáváno slovní hodnocení

Nejčastější výchovné problémy, které byly ve škole řešeny: porušování školního řádu, pozdní příchody, absence na výuce, vysoký počet neomluvených hodin

h) ověřování výsledků vzdělávání

Škola používá pro ověřování výsledků vzdělávání testy KALIBRO, SCIO

i) výsledky maturitních zkoušek

	počet žáků	z toho opakujících	prospěli s vyznamenáním	prospěli	neprospěl
šk.rok 2003/2004	17	0	6	11	0
šk.rok 2004 /2005	13	0	3	10	0

počet žáků nepřipustěných k maturitní zkoušce - 3

počet žáků konajících ústní maturitní zkoušky v prvním náhradním termínu: 3
důvody: vysoká absence ve výuce, nedokončená klasifikace, slabé studijní výsledky

j) přijímací řízení na vyšší typ školy

počet hlásících se: na vysoké školy	14
na vyšší odborné školy	2
na jiný typ školy	0
počet odcházejících do praxe	0

Většina našich absolventů pokračuje ve vysokoškolském studiu, po jehož ukončení zůstávají pracovat ve vědecké sféře, nachází uplatnění v široké škále oborů. Ve srovnání s předchozím školním rokem nemají naši absolventi problémy s umístěním ve zvolené profesi.

8. Vzdělávání nadaných žáků

Posláním školy je poskytovat úplné všeobecné středoškolské vzdělání gymnaziálního typu intelektově nadprůměrným dětem s přihlédnutím k jejich zvláštnostem a handicapům. Jednou z hlavních zásad gymnázia je respektování individuálních potřeb a předpokladů každého studenta. Studentům je umožněna vysoká profílance pomocí volitelných předmětů, zejména v septimě a oktávě, které jsou chápány jako příprava na maturitu a další studium. V loňském školním roce bylo studentům nabídnuto více než 50 povinně i nepovinně volitelných předmětů.

Na škole studuje nezanedbatelné procento studentů s vývojovými poruchami učení. V loňském školním roce bylo zjištěno 29 integrovaných studentů s tímto charakterem postižení: specifická porucha na bázi LMD, porucha chování, LMD s autistickými rysy (Aspergerův syndrom), výrazná psychická labilita, specifická vývojová porucha LMD, těžší stupeň dysgrafie, dysortografie, lehká dyslexie, vážná komunikace s vrstevníky, prodělaná encefalitida, výpadky pozornosti, úzkost.

9. Vzdělávání žáků se speciálními vzdělávacími potřebami

Na škole studuje nezanedbatelné procento studentů s vývojovými poruchami učení. Všichni tito studenti vyžadují zvláštní péči a všichni naši vyučující jim ji také poskytují individuálním přístupem, konzultacemi, vypracováním zvláštních individuálních plánů a doplňkovým programem. Škola velmi úzce spolupracuje se školním psychologem, mentorkou školy i pedagogickým centrem, problémy řešíme operativně dle potřeb studentů. Všechna tato péče vyžaduje ovšem také vyšší mzdové i materiálové náklady.

Ve školním roce 2004/2005 bylo ve spolupráci se školním psychologem PhDr. Jiřím Losem a psycholožkou PhDr. Jitkou Fořtkovou zjištěno 17 integrovaných studentů s tímto charakterem postižení: specifická porucha na bázi LMD, porucha chování, LMD s autistickými rysy, výrazná psychická labilita, specifická vývojová porucha LMD, těžší stupeň dysgrafie, dysortografie, lehká dyslexie, vážná komunikace s vrstevníky, výpadky pozornosti.

Vzhledem ke specifickým poruchám a počtu integrovaných žáků škola přistoupila ke spolupráci s centrem APLA a zároveň přijala do pracovního poměru asistentku učitele, jejíž činnost směřovala k napomáhání řešení problémů s integrovanými žáky při výuce.

mentální	tělesné	zrakové	sluchové	vada řeči	komb.	autismus	SPU	SPCH
						4	18	7

10. Environmentální výchova a vzdělávání

Do programů ekologické výchovy jsou zapojeni všichni žáci školy. Jednotlivá témata týkající se problematiky ekologické výchovy jsou zařazena do výuky již od primy a to v předmětech základy společenských věd, biologie a zeměpis a jsou prohlubována v rámci těchto předmětů až do kvinty.

Cílem výchovy je seznamovat studenty s problematikou ekologie, definovat základní problémy týkající se ochrany životního prostředí a s ohledem na současná řešení těchto závažných problémů hledat a navrhnout další možné způsoby jejich řešení.

Počet tříd zapojených do programů ekologické výchovy : 4

Počet žáků zapojených do programů ekologické výchovy: 72

11. Cizí státní příslušníci

Stát	počet žáků
Slovenská republika	1
Bulharsko	2
Rusko	1

Škola se nesešla s negativy při začleňování dětí cizinců do výuky, nevyskytovaly se žádné jazykové problémy.

12. Mimoškolní aktivity

Jako každý rok, tak i letos se naši studenti zapojili do řady soutěží a olympiád.

Předkládáme přehled úspěchů:

Předmět	Soutěž	Umístění		
Matematika	MO obvodní kolo kat. Z6	J. Jančařík – 1.místo		
		R. Vernerová 8. – 12.místo		
		Ch. Maggu – 24. –26.místo		
		V. Rut – 24. – 26. místo		
		P. Urbánek – 39. – 41.místo		
	MO obvodní kolo kat.Z7	J. Průša – 40. – 41.místo		
		A. Hájek – 49. –51.místo		
		M. Olšák – 1.místo		
	MO obvodní kolo kat. Z8	T. Brukner – 8. – 11.místo		
		P. Petras – 26. – 29.místo		
		MO obvodní kolo kat. Z9	T. Brukner – 1.místo	
			P. Petras – 1.místo	
MO III.kolo(pražské) kat. Z9	J. Šnábl – 3.místo			
	T. Brukner – 21. –28.místo			
	J. Šnábl – 33. - 41.místo			
Píkomat	P. Petras – 50. – 55.místo	J. Šnábl – 1.místo ve finále, 6. místo v celkovém pořadí		
		Biologie	SOČ republikové finále BiO krajské kolo kat. A	L. Rambousek – 1.místo
				B. Šimanovská – 13.místo
		M. Rattayová – 34.místo		

Sálová kopaná	Náchodská PRIMA SEZÓNA	5.místo
Volejbal	Náchodská PRIMA SEZÓNA	Za účast
Próza	Náchodská PRIMA SEZÓNA	P. Vimmrová – čestné uznání
Próza	Náchodská PRIMA SEZÓNA	M. Černý – čestné uznání
Poezie	Náchodská PRIMA SEZÓNA	M. Černý – cena poroty
Sportovní tance	MČR ve spol. tanci mládeže	M.Morávek,J.Minaříková 7. - 8.místo

Další mimoškolní aktivity:

Seznamovací týden

Na začátku každého školního roku probíhá pod vedením třídního učitele a ve spolupráci s protidrogovým koordinátorem Mgr. Janem Vodičkou a školní psycholožkou seznamovací týden pro studenty primy.

Mezi řádky

Studenti naší školy pravidelně 1x za 2 měsíce v rámci předmětu Tvůrčí psaní a Dramatická výchova přednášejí své práce formou scénického čtení v Divadelním klubu Švandova divadla. Celá akce si získala velkou oblibu nejen mezi studenty našeho gymnázia, ale těší se i velké popularitě z řad rodičů.

Den plný her

Den plný her zorganizovala společnost Mensa ČR dne 17.-18.12.2004. Program byl určen nejen všem studentům gymnázia, ale i nejširší veřejnosti.

Den otevřených dveří

Ve dnech 24.11. 2004 a 16. 3. 2005 proběhl na škole den otevřených dveří. Zájemci o studium spolu s rodiči mohli navštívit v dopoledních hodinách výuku na škole, odpoledne probíhala řada soutěží a her pro nové uchazeče o studium. V průběhu dne byly podávány v kanceláři školy informace o studium a byly k nahlédnutí všechny úřední listiny.

Vánoční besídka

Vánoční besídka se konala 16. 12. 2004 v prostorách klubu Klamovka. Na programu besídky se podíleli studenti všech ročníků. V rámci představení byla předvedena řada literárních, dramatických a recitačních vystoupení. Zazněla řada vánočních koled různých národů v podání školního sboru.

Maturitní ples

Maturitní ples proběhl na parníku EUROPE. Průběh celého plesu zajišťovali studenti oktávy, předtančení secvičil taneční kroužek pod vedením Lenky Kvěchové. Všichni zúčastnění se dobře bavili a odnesli si nezapomenutelnou atmosféru celého večera.

Yachtárny

V průběhu školního roku proběhly akce pro studenty i veřejnost pod názvem Rudá horečka, Dny dračího doupěte, Grand prix stolních her.

13. Školní stravování

Stravování studentů je smluvně zajištěno Školní jídelnou Praha 5, Štefánikova 11.

V průběhu školního roku se nevyskytly žádné závažné problémy se stravováním, studenti naší školy jsou spokojeni s úrovní školní jídelny.

14. Vzdělávací výjezdy, sportovní kurzy

Škola v přírodě: 125 studentů

Prima seznamka: 18 studentů
 Lyžařský výcvik: 92 studentů

15. Výchovné a kariérní poradenství, spolupráce s PPP

Na škole působí PhDr. Jitka Fořtíková, která je zaměřená na problematiku intelektově mimořádně nadaných dětí a současně působí jako mentor školy a pomáhá studentům v profesní a kariérní orientaci. Externí spolupráce je navázána s dr. Losem, který je k dispozici jak studentům, tak i jejich rodičům. Všichni studenti absolvují pod dohledem psychologů osobnostní testy a individuální pohovor; v případě potřeby si mohou sami nebo prostřednictvím rodičů dohodnout další konzultace s psychologem.

Škola navázala spolupráci s centrem APLA, jenž je zaměřeno na děti s autistickými poruchami. Ve škole působí i asistentka, která je k dispozici učitelům i dětem se SPU během výuky.

Vzhledem k zaměření školy je navázána úzké spolupráce s IPPP.

16. Prevence sociálně patologických jevů a zneužívání návykových látek

Škola v této oblasti provádí prevenci zejména formou přednášek a diskusí se studenty. Na škole pracuje protidrogový koordinátor Mgr. Jan Vodička a psycholog školy PhDr. Los.

17. Výše školného za rok

Ve školním roce 2004/2005 činilo školné 24.000,- Kč pro každého studenta. Současně byly poskytovány studentům sociální a individuální slevy, které činily nezanedbatelnou část rozpočtu školy.

18. Výsledky z poslední provedené kontroly ČŠI

Inspekce proběhla dne 7. 5. 2002 č.j. 010443/02-5160.

Předmětem inspekce bylo zhodnocení průběhu přijímacího řízení pro školní rok 2002/2003 podle § 19, odstavce 4 zákona 29/1984 Sb., o soustavě základních a středních škol a vyšších odborných škol (školský zákon), ve znění pozdějších předpisů.

Závěr ČŠI: Při kontrolní činnosti nebylo zjištěno porušení obecně závazných právních předpisů.

Celá inspekční zpráva je k nahlédnutí v kanceláři školy.

Další inspekci provedl odbor školství MHMP od 19. 9. – 7. 10. 2002. Předmětem kontroly bylo využití a čerpání státní dotace. *Závěr kontroly: škola použila prostředky v souladu se zněním zákona č. 306/1999 Sb., v platném znění.*

19. Školská rada, rada školy, či jiný dozorčí orgán

Správní rada jmenovaná zřizovatelem je nejvyšším orgánem školy. Jmenuje a odvolává ředitele; schvaluje rozpočet, účetní uzávěrku a výroční zprávu; rovněž schvaluje změny zakladací listiny a statutu. Její práva a povinnosti se řídí zákonem o obecně prospěšných společnostech.

Dozorčí rada je kontrolním orgánem společnosti a zejména prozkoumává účetní uzávěrku a výroční zprávu.

Ředitel je nejvyšším výkonným orgánem. Plní funkci vedoucího organizace, zastupuje společnost navenek, rozhoduje o přijetí a vyloučení studenta, zodpovídá za kvalitu výuky a hospodaření školy. Jeho práva a povinnosti upravuje zákon, zakladací listina a statut školy.

Školská rada je poradním a kontrolním orgánem ředitele. Je složena ze zástupců rodičů, studentů, pedagogů, zřizovatele a obce. Vyjadřuje souhlas s rozpočtem, účetní uzávěrkou a výroční zprávu. Schvaluje stipendijní řád, výši školného, změny charakteristiky vzdělávacího programu. Může navrhnout odvolání ředitele i další změny v pedagogickém sboru. Vyjadřuje se ke všem otázkám týkajícím se provozu gymnázia, včetně návrhů na vyloučení studenta ze studia.

Rada rodičů je poradním orgánem správní rady, vyjadřuje se k výroční zprávě, předkládá návrhy a podněty směřující k činnosti školy, předkládá zakladateli ke schválení své zástupce ve správní a dozorčí radě, deleguje své zástupce do školní rady, má právo účastnit se zasedání správní rady s hlasem poradním.

Studentská rada je samosprávný orgán zastupující zájmy studentů. Má právo obracet se na vedení gymnázia s návrhy, připomínkami či kritikou čehokoli, co se týká školy, jednotlivých studentů nebo tříd. Z jejích členů jsou voleni zástupci do školní rady.

Všechny výše uvedené listiny a zákony jsou k nahlédnutí v kanceláři školy.

Složení statutárních orgánů

Správní rada

Ing. Jan Plocek – předseda
Ing. Jan Dvořák- místopředseda

Dozorčí rada

Ing. Irena Vavřínová - předseda

Rada rodičů

Mgr. Zdeněk Šimanovský- předseda

Školská rada

RNDr. Radim Špaček – předseda

Studentská rada

Martin Vimmr – předseda

20. Mezinárodní spolupráce a zapojení do rozvojových programů

V červnu letošního roku proběhla již podruhé výměnná akce studentů s francouzským gymnáziem v městě Isle-surta Sorgue (Avignon) pod vedením Jarmily Palečkové a Veroniky Riedlbauchové.

Vzhledem k navázání výborné spolupráce s francouzským gymnáziem bude tato výměna pokračovat i nadále.

Také studenti naší školy navázali písemné kontakty s Anglií s výhledem budoucí možné výměny studentů.

Na základě sepsané smlouvy o vzájemné spolupráci mezi Gymnáziem Buďánka a Školou pro mimořádně nadané a gymnáziem v Bratislavě probíhá i nadále spolupráce obou škol s cílem vzájemné výměny zkušeností a poznatků při práci s nadprůměrně nadanými studenty.

21. Akreditované programy dalšího vzdělávání

Škola nemá akreditované programy dalšího vzdělávání.

22. Další informace o škole

Sponzorské dary

Osmileté gymnázium Buďánka, o.p.s. děkuje všem sponzorům, kteří nám v uplynulém školním roce finančně a materiálně pomohli. Jsou to zejména: Mensa ČR, která přispěla finanční částkou, paní Honskusové za finanční částku, MFF UK za materiální pomoc při vybavování tříd.

Poděkování

Osmileté gymnázium Buďánka, o.p.s. děkuje spol. Mensa ČR za spolupráci v průběhu Školního roku, dále pak MČ Praha 5 za vstřícný přístup v realizaci získání nového objektu pro školu.

23. Základní údaje o hospodaření školy

Osmileté gymnázium Buďánka
Právní forma: obecně prospěšná společnost
Zpráva auditora ze dne 23. května 2005
Audit provedla: Ing. Ludmila Talířová, auditor
Dekret Komory auditorů ČR č. 1316

Výrok auditora k předložené účetní závěrce za rok 2004

Závěr: Celkově lze ověřené částky a nákladové a výnosové položky považovat za správně zachycené v účetní evidenci školy, odpovídající dokladům a dané skutečnosti, kterou odrážejí. Stejně tak lze kvalifikovat i jejich účelné vynaložení.

Stanovisko auditora:

Podle mého názoru nákladové a výnosové účty ve všech významných ohledech a dále účty Majetku a závazků účetní závěrky zobrazují věrně vykazovaný hospodářský výsledek školy

Osmiletého gymnázia Buďánka, o.p.s. k 31. 12. 2004 v souladu se zákony a účetními předpisy platnými v České republice. Rozdělení zisku za účetní období roku 2004 a jeho použití v roce 2005 odpovídá závazku školy k vynaložení celého svého zisku za příslušný kalendářní rok na výdaje na výchovu a vzdělávání a běžný provoz ve smyslu § 5 odst. 3 písm. d) zákona.

Auditor se tedy domnívá, že provedený audit dává přiměřený základ pro vyslovení

VÝROKU BEZ VÝHRAD.

Zpráva o hospodaření školy

Příjmy :	v tis. Kč
1) celkové příjmy	7590
2) poplatky – školné	3181
3) příjmy z hosp. činnosti	393
4) dotace	3925
5) ostatní příjmy	26
Výdaje :	
1) investiční výdaje celkem	380
2) neinvestiční výdaje celkem	7076
z toho: náklady na platy pracovníků školy	3815
- ostatní osobní náklady	958
- zákonné odvody zdrav. a soc. pojištění	1133
- výdaje na učebnice	72
- stipendia	28
- provozní náklady	1070